

Infodeling in een samenwerkingsverband



Intrafamiliaal geweld

Nood aan
samenwerking
voor gans het
gezin





Family Justice Center

“Taking the best of what you already have and bring it all together.”

Casey Gwinn



Expersitecentrum



Veilig Thuis 2019



CO3
Meest complexe casuïstiek

Aanspreekpunten
(politie, parket, justitiehuis,
jongerenwelzijn)

Gespecialiseerd advies
(VK, DVZ, gerechtsdeurwaarders,
enz)

Training & therapie
(weerbaarheid, 1^e lijnspsychologe)

Participatie
(vrijwilligers, lotgenoten)

CAW
(crisis +18, IFG)

OCMW
(IFG-team)

Complexiteit bepaalt samenwerking

• Enkelvoudige casuïstiek

• 1 of weinig cliënten betrokken

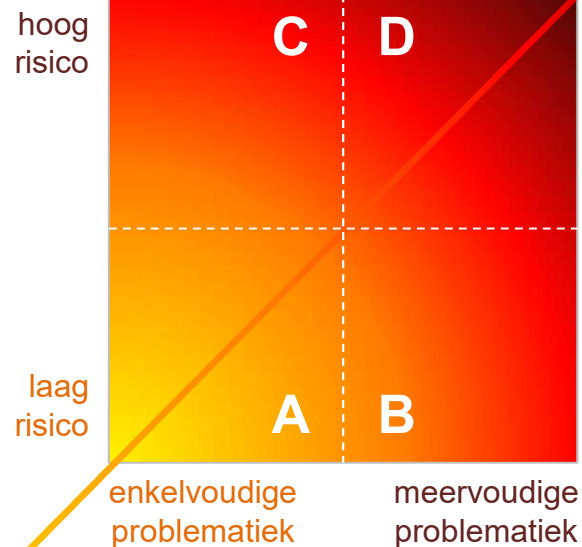
• 1 of weinig diensten betrokken

• Relatief overzichtelijk

• Interventiemogelijkheden **BINNEN** eigen dienst of domein (hulpverlening **ÓF** politie **ÓF** justitie)

• Informatie delen beperkt noodzakelijk

organisatie- of domeinaanpak



organisatie- en domeinoverstijgende ketenaanpak

• Zware en complexe casuïstiek

• Veel cliënten betrokken

• Veel diensten betrokken

• Behoeft aan overzicht

• Interventiemogelijkheden **BUITEN** eigen dienst of domein (hulpverlening **ÉN** politie **ÉN** justitie)

• Informatie delen noodzakelijk ('need-to-know', niet 'nice-to-know')

De sleutel: gezamenlijke doelstelling

Hulp bieden aan gezinnen die geconfronteerd worden met intrafamiliaal geweld in combinatie met andere problemen.

- geweld stoppen
- herhaling voorkomen
- beschermende factoren vergroten

We richten ons op gans het cliëntsysteem: slachtoffers, plegers, kinderen.

Samenwerken =



Wij-cultuur

Deontologische code

- Samenwerken
 - Integriteit
 - Cliëntgericht
 - Veiligheid
 - Transparant

Delen informatie

- Hetzelfde verhaal
- Totaalbeeld
- Betere reactie

- Geïntegreerde dienstverlening
- Betere toegang dienstverlening
- Continuïteit hulpverlening

3 bouwstenen



Bouwsteen 1: wetgeving



458ter

- Er is geen misdrijf wanneer iemand die uit hoofde van zijn staat of beroep houder is van geheimen, deze meedeelt in het kader van een overleg met het oog op de bescherming van de fysieke en psychische integriteit van de persoon of van derden

Cliëntgebonden overleg jeugdhulp 2.0

Wat	Risico-inschatting	Structureel casusoverleg	ketenaanpak
doel	Inschatten veiligheid	Garanderen veiligheid, Bepalen juiste traject	totaalaanpak
wanneer	“Ik weet het niet” Situaties waarbij delen informatie meerwaarde is om situatie in te schatten	“ik twijfel” over juiste traject: 1 ^e lijn ? 2 ^e lijn ? CO3 ?	“samenwerking CO3 is nodig” Afstemming hulpverlening- politie-justitie
mogelijk	toestemming	458ter > protocol	458ter > protocol
knelpunt	Ad hoc (toestemming PDK) Eenzijdig ?	Capaciteit 2 ^e lijn Nood outreachende hulp	Protocol Rol lokale besturen

Bouwsteen 2: protocol

Veilig thuis

intrafamiliaal geweld is - ook in Antwerpen - een omvangrijk maatschappelijk probleem. De complexiteit ervan en de verwevenheid met problemen op verschillende levensdomeinen maakt het voor individuele diensten vaak onmogelijk om het geweld enkel vanuit hun eigen werkveld en expertise te stoppen. Interdisciplinaire samenwerking is dan ook noodzakelijk om de veiligheid van alle betrokkenen te kunnen garanderen en het geweld duurzaam te doen stoppen.

In Antwerpen is er de afgelopen jaren al bijzonder veel getracht in het aanbod en de samenwerking tussen veiligheids- en hulpverleningsinstellingen, maar we zijn er nog niet, tot op vandaag is het aanbod immers erg versnipperd hebben we zwaar nodig de wil om de diensten in het gezin, moedan betrokkenen hun verhaal op verschillende plaatsen herhalen en worden ze te vaak van de ene naar de andere dienst verwezen, waardoor heel wat kinderen althans en heel soms niet of te laat komen. Bovendien zijn heel wat initiatieven vaak uithoerend vanuit een voorgesit kader waarbij de doelgroep niet of nauwelijks betrokken was.

Dat kan en moet anders, daarom willen we als Antwerpse diensten en organisaties bouwen aan een lokaal family justice center, onder de noemer veilig thuis.

Een family justice center is een multidisciplinair dienstencentrum dat meerdere openbare en private agentschappen omvat. Deze agentschappen duiden medewerkers op een volledige of gedeeltelijke basis aan om vanuit een bepaalde locatie dienstverlening te bieden aan slachtoffers en hun families van intrafamiliaal geweld. Het doel van een family justice center bestaat erin slachtoffers van huiselijk geweld toegang te verschaffen tot alle noodzakelijke diensten om hun veiligheid te garanderen en om de aansprakelijkheid van de dader te verhalen. Een family justice center wordt vanuit één bepaalde locatie om het aantal keren te bezoeken dat slachtoffers hun verhaal moeten vertellen, het aantal plaatsen waar slachtoffers kunnen worden aangemoedigd te komen, om de samenwerking en een gemeenschappelijke aanpak van de verschillende agentschappen samen te bevorderen en om de toegang tot diensten en ondersteuning voor slachtoffers en hun kinderen te versoepelen.

Een family justice center wordt gedefinieerd door de volgende begrippen:

- gericht op veiligheid, veiligheid verhogen, gezinsontvoering en aanpak van geweld, aanpak van de dader, ondersteuning van slachtoffers en hun kinderen;
- gedrukt op het slachtoffer, dienstverlening bieden die de slachtoffers centraal stelt en hun autonomie bevordert;
- met het hart op de juiste plaats: een family justice center-gemeenschap met betrekking tot medewerkers, vrijwilligers en cliënten waaraan, bewust, erkent en ondersteunt;
- gesteeld op slachtoffers: aangewezen dienstverlening voor cliënten op basis van hun noden;
- vanuit een werkwijze, overtuigen en pleit bijstaan waar ze terecht kunnen zelfs indien crisisinterventies niet langer nodig zijn;
- gebaseerd op relaties, nieuwe professionele relaties onderhouden tussen alle medewerkers/agentschappen;
- aansprakelijkheid van de dader: aansprakelijkheid van de daders verhogen via op bewezen gestelde verantwoordingszorgelagen om het empirisch onderzoek te bestuderen/programma's;
- transformatie: dienstverlening evalueren en aanpassen op basis van de input van de overlevenden en empirisch onderzoekte praktijken;
- cultureel competent: goedkope in het gebruik van een meerbare en gedragsgebonden aanpak gesteld op culturele competenties.

De moerkaarde van het fjc is dat we vanuit een gecombineerde, informele en integrale aanpak (toekomstig) geweld in Antwerpen geminimaliseren (door hunne versterken, en/of het kunnen aanpakken en daarmee kunnen doorbreken, de veiligheid van alle betrokkenen staat centraal en er wordt een gecombineerd traject opgesteld dat stroom naar het verhoeden van de risico's en het vergroten van de beschermende factoren met maximaal betrokkenheid van de cliënten.

door de ondersteuning van de charter bewaarden de partners hun samenwerking en engagement in veilig thuis Antwerpen, het family justice center Antwerpen.

Charter Family Justice Center Antwerpen



Minister van Binnenlandse Zaken, Vlaamse Overheid
Jo Vandecasteele

Minister van Justitie, Federale Overheid
Roen Geens

Staatssecretaris voor Gelijke Kansen, Federale Overheid
Elke Heers

Gedeputeerde voor Waal en Gewest, Provincie Antwerpen
Peter Debaets

Burgemeester Stad Antwerpen
Bart De Weert

Scheepscapitaal Zaken en OCMW-voorzitter Stad Antwerpen
Fons Overduin

President Alliance for HCPV International
Cathy Oude

Voorzitter European Family Justice Center Alliance
Bert Geens

Directeur Justitiebureau Antwerpen
Walter Puzos

Directeur Gewestelijke Antwerpen
Johan Derynck

Departementale Waal, Economie en Particuliere Zaken, Provincie Antwerpen
Marta Pels

Hoofdadviseur Samen Leven, Stad Antwerpen
Eda Brouwer

Waarnemend Secretaris OCMW Antwerpen
Falka Meyers

Directeur Centrum Algemeen Welzijnswerk Antwerpen
Koen De Vrijer

Directeur Vertroevenheidscentrum Kinderbescherming Antwerpen
Sofie Aertels

Directeur Centrum Geestelijke Gezondheidszorg WGGZ
Marie De Vrijer

Ondersteund te Antwerpen, op 20 juni 2016



Krachtlijnen

Veilig Thuis Antwerpen gaat uit van volgende specifieke krachtlijnen:

- dat doel van veilig thuis Antwerpen is het stoppen van geweld, voorkomen van herhaling en het vergroten van de beschermende factoren in een cliëntensysteem, waarbij uitgegaan wordt van:
 - het centraal stellen van het cliëntensysteem en diens veiligheid (primair);
 - een optimale, gecombineerde en interdisciplinaire begeleiding van individuele intrafamiliaal geweld;
 - één plaats waar fysiek meet, samengewerkt tussen de diensten (hulpverlening/zorg, politie/justitie, bestuur);
 - de waarborging van de family justice centers principes ("gelding principes");
 - een lerende en geleerde samenwerking waarbij diensten elkaar beïnvloed versterken;
 - zo veel mogelijk actie vanuit een vrijwel kader en de meest ingevulde lijst eerst.
- veilig thuis Antwerpen haalt het in haar deontologische code de volgende principes:
 - samenwerken betekent dat we binnen veilig thuis zo goed mogelijk samenwerken aan de realisatie van de beleidsdoelstellingen;
 - informatie: Inzager handelen betekent dat we steeds voldoende rekening houden met de rechten, wensen en behoeften van alle betrokkenen, we zijn eerlijk, gaan correct om met informatie en laten persoonlijke voorkeuren niet meespelen bij de beslissingen die we nemen;
 - cliëntgericht handelen betekent dat we steeds de cliënt voor ogen houden en zoveel als mogelijk rechtstreeks betrokken bij alles wat we doen, de hulpvragen van cliëntensystemen worden zoveel mogelijk centraal gesteld worden bij het bepalen van de Care- en plan daarbij uit van hun eigen kracht en competenties;
 - veiligheid van de betrokkenen en in het bijzonder van de kinderen primair;
 - transparantie: verwijst niet alleen naar deelsbaarheid over de taken, rollen en verantwoordelijkheden die professionals binnen de dienst hebben. Transparantie verwijst ook naar de openheid ten aanzien van cliënten en professionals over de informatie die gedeeld wordt.
- veilig thuis Antwerpen is lid van het **European family justice center alliance** en onderschrijft haar memorandum of understanding.
- de rol van elke organisatie zal expliciet beschreven worden in een **aanvullende samenwerkingsovereenkomst** en in overeenstemming met het **burgerschap**, om de opzet en de uitvoer van veilig thuis maximaal te laten opvallen, zodat de dienst een **prevalentie en getuowed** verlopen, in een goede balans tussen enerzijds de vragen en noden van de doelgroep en anderzijds de mogelijkheden van de organisaties.
- om de samenwerking en aanpak zo steviger mogelijk te maken en korte lijnen te creëren waarbij iedere organisatie zijn verantwoordelijkheid oepneemt, moet **informatieuitwisseling** mogelijk zijn, rekening houdend met het wettelijke kader en met respect voor ledere doorvoegingrichting.
- één gezin, één plan**, er wordt gestreeft naar een integrale aanpak met, door en voor de cliënt(en), het aanbod is op hun vragen en noden afgestemd en snel inzetbaar, indien er **risico's** zijn, zetten we het klachtenprotocol centraal en proberen we de samenhangende zaken maximaal te borgen.

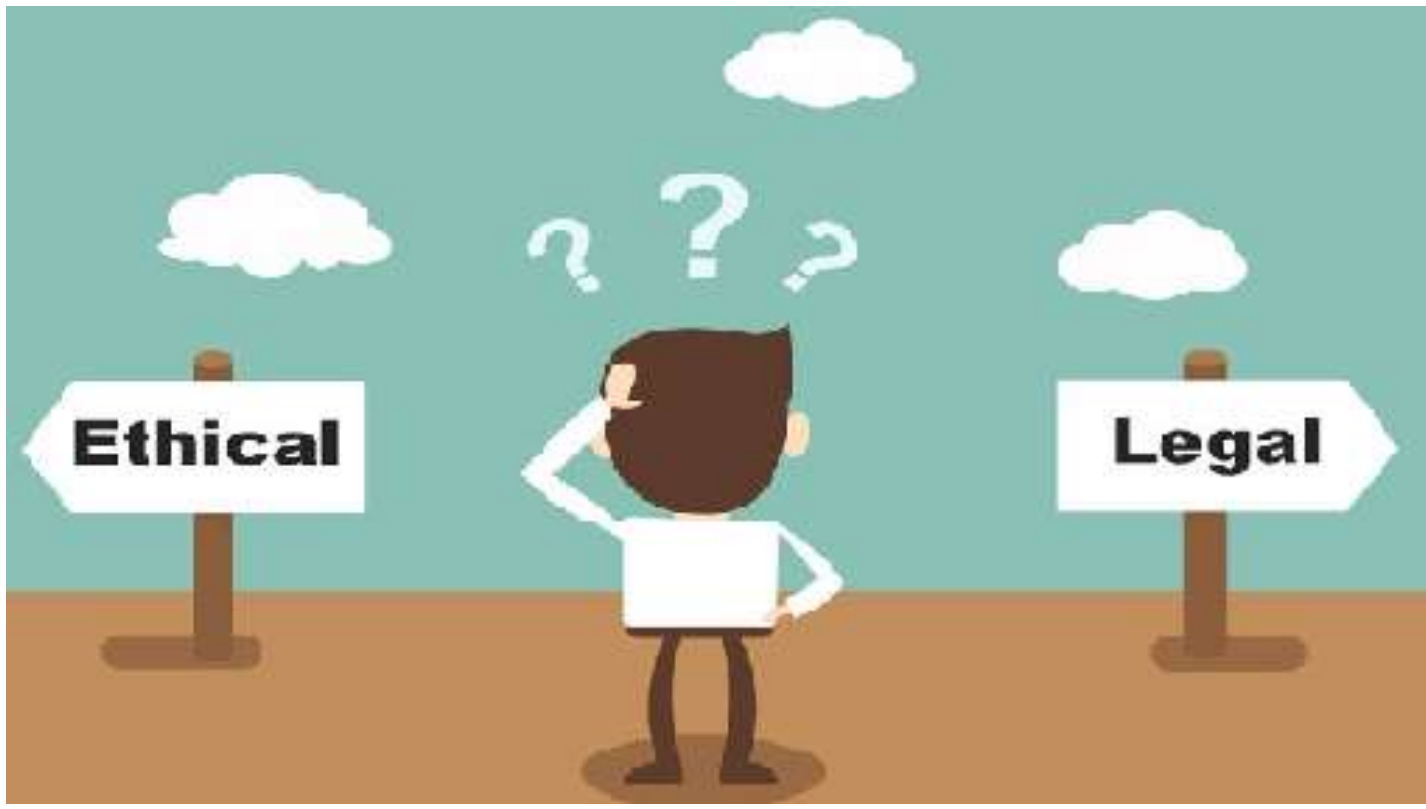
Praktische afspraken

- Waarom: doel !
- Wie : organisaties, cliënten
- Wat: need-to-know
- Waar: territorium
- Wanneer: proefperiode
- Hoe: processen



Bouwsteen 3: moreel kader





Spreekrecht

- Melding Kind&Gezin
partnergeweld
- Toestemming cliënten
- Vader houdt baby in wurggreep
- In pv geen melding dit laatste feit
- CO3 adviseert Kind&Gezin
slachtoffer nieuwe aangifte of
spreekrecht te gebruiken



Moreel juist

Een handeling is moreel juist als er voldoende rekening wordt gehouden met de rechten, belangen en wensen van alle betrokkenen.



**MOREEL
CHARTER
CO3**

**SAMEN,
STERKER**

Morele opdracht



- SAMENWERKEN
- GEWELD STOPPEN
- HERHALING VOORKOMEN
- CLIENTEN VERSTERKEN
- IN EIGEN KRACHT ZETTEN

Dilemma's



- WIE MOETEN WE ALLEMAAL INFORMEREN...
- WANNEER HET SLACHTOFFER OOK EEN PLEGER IS...
- ONS MEDEGEVOEL MET DE CLIËNT...
- EEN SLACHTOFFER ZONDER WETTELIJKE VERBLIJFSPAPIEREN...
- ALS HET UITZICHTLOOS IS...
- DOORGAAN OOK ALS WE NIET VERDER KUNNEN...
- WEL OF NIET EEN DOSSIER AFSLUITEN...

Dilemma's



- TEGEN HUN WIL...
- ZE WERKEN NIET MEE...
- VEILIGHEID VAN KINDEREN EN HET RECHT OP OUDERSCHAP...
- SLACHTOFFERS DREIGEN NOG EENS SLACHTOFFER TE WORDEN...
- EEN LANGDURIGE GESCHIEDENIS

Morele gevaren



- STEREOTYPERING
- OVERMATIGE SOLIDARITEIT
- HULP ZONDER GRENZEN
- NIET DURVEN LOSLATEN
- DE EIGEN KRACHT OVERSCHATTEN
- OVERNEMEN VAN VERANTWOORDELIJKHEID
- GOED DOEN MET VERKEERDE RESULTATEN
- OVERBESCHERMING VAN COLLEGA'S



Morele principes

- GEWELD STOPPEN
- SCHADE BEPERKEN
- INTEGRALE HULP BIEDEN
- INTEGER HANDELEN
- DE KINDEREN EEN VEILIGE LEEFOMGEVING BIEDEN
- AAN EEN WAARDIG EN ZINVOL LEVEN WERKEN
- AAN VERANTWOORDING EN HERSTEL WERKEN
- POSITIEVE RELATIES AANKNOPEN
- MEDEWERKERS BESCHERMEN
- ZELFSTANDIG EEN MOREEL OORDEEL VORMEN



VEILIG THUIS

Lange Lozanastraat 223 (3e verdieping), 2018 Antwerpen

Telefoon: 03 253 24 00

Website: www.fjc-veiligthuis.be

