

## Naar een fundamentele herpositionering van het politieonderwijs ?

Marc Bloeyaert, Directeur West-Vlaamse Politieschool

Het vroegere gemeentepolitieonderwijs ressorteerde onder de toenmalige “Algemene Rijkspolitie”, nu de Algemene Directie van het Veiligheids- en Preventiebeleid van het Ministerie van Binnenlandse Zaken.

Door de hervorming is alle politieonderwijs samen met de rekrutering en selectie ondergebracht bij de directie van het personeel federale politie. Dit is voor de erkende politiescholen een totaal andere situatie dan voorheen.

De juiste positionering van het onderwijs bepaalt of beperkt de mogelijkheden om zich te kunnen ontwikkelen en evolueren.

Men moet ervan uitgaan dat elke vorm van onderwijs nood heeft aan een relatieve autonomie. Het politieonderwijs moet verbonden zijn met de samenleving én de politie en vanuit deze beide aangestuurd worden.

Uniformiteit is geen garantie voor kwaliteit. De dynamiek in de scholen moet ondersteund worden zodat zij op een creatieve wijze hun taak van kennis- en ontwikkelingscentrum voor het aanleren van competenties optimaal kunnen realiseren.

De actuele positionering van het politieonderwijs betekent dat het ‘ingebouwd’, dus ondergeschikt is aan de doelstellingen van de personeelsdienst van de federale politie. Inhoudelijk en organisatorisch wordt het politieonderwijs bijgevolg aangestuurd en beheerd vanuit een ‘administratief-statutaire’ visie. Aangezien ‘personeel’ primair een aangelegenheid is van de personeelsdienst en de vakbonden, worden de scholen louter aanzien als ‘uitvoerende eenheden’. Het realiseren van opleiding en vorming wordt bijgevolg ook beheerd en gedomineerd door allerlei regels en procedures in functie van het bewaken van het statuut, het gelijkheidsbeginsel, de uniformiteit, .... wat maakt dat de creatieve ruimte bijzonder klein is om vernieuwend bezig te zijn.

Door deze inbouw van het politieonderwijs en de selectie worden tal van negatieve effecten geproduceerd die dringend moeten weggewerkt worden ( zie uitweiding).

Het politieonderwijs kan niet de eigendom zijn van de personeelsdienst van de federale politie. Een vergelijking met andere landen is inspirerend<sup>1</sup>.

Het verdient daarom aanbeveling te overwegen het politieonderwijs te integreren bij de Algemene Directie van het Veiligheids- en Preventiebeleid van het Ministerie van Binnenlandse Zaken of een ander alternatief te zoeken dat garanties biedt voor een meer autonome positionering en bovenbouw van de opleidingen. Dit biedt de beste garanties voor een maatschappelijk beheer en sturing van het politieonderwijs samen met de politie. Op dit niveau bevindt het politieonderwijs zich in de ideale condities en context om kwalitatief te kunnen ontwikkelen in samenhang en afstemming met zijn interne en externe partners.

---

<sup>1</sup> Bijvoorbeeld : Nederland. “Het LSOP is een Zelfstandig Bestuurs Orgaan. Het College van Bestuur (CvB) voert beleid en geeft goedkeuring aan de jaarlijkse begroting, jaarverslagen, beleidsplannen en ingrijpende organisatiewijzigingen. Het CvB is eindverantwoordelijk maar rapporteert aan de Raad van Toezicht (RvT). De leden van de RvT komen uit relevante maatschappelijke organisaties. De beleidsontwikkeling binnen het LSOP ligt bij het directieteam, gevormd door de instituutdirecteuren, het College van Bestuur en ondersteund door de hoofden van de stafafdelingen. Het LSOP heeft circa 1300 medewerkers; velen daarvan komen rechtstreeks uit de beroepspraktijk. Daarnaast zijn honderden gastdocenten uit allerlei sectoren van de samenleving ingeschakeld bij de verschillende leertrajecten en onderwijsprogramma's.” Bron : <http://www.lsop.nl/algemeen>

- Intern:  
De relatie tot de directie van de publieke veiligheid, de directie van het politiebeheer, het vast secretariaat voor het preventiebeleid, de directie van de privé-beveiliging, de algemene directie van de civiele veiligheid. Hierdoor kan meteen de verbinding en afstemming gerealiseerd worden met de andere actoren die actief zijn op het vlak van de private en publieke veiligheid en situeert zich de mogelijkheid om met al deze partners te reflecteren over de toekomst van 'het veiligheidsonderwijs'.  
Niet onbelangrijk in dit verband is ook de relatie tot het ministerie van Justitie, meerbepaald wat betreft de opleiding van het penitentiair personeel.  
Vanuit deze positionering van het politieonderwijs is men ook onmiddellijk betrokken op de directies die een rol spelen op het vlak van het veiligheidsbeleid en -plannen en kan men inzichten benutten uit de projecten van wetenschappelijk onderzoek met betrekking tot de politie en de veiligheid die vanuit de directie van de publieke veiligheid gecoördineerd worden.
- Extern:  
Ondermeer : de relatie tot onderwijskundige diensten bij de ministeries van onderwijs van de gemeenschappen en de samenwerking met het regulier onderwijs;  
de betrokkenheid op en samenwerking met relevante maatschappelijke organisaties en diensten.  
Op deze wijze kan het politieonderwijs externe expertise benutten, gelijke tred houden, aansluiten bij ontwikkelingen in het regulier onderwijs en ermee samenwerken. (cfr. Studiedag Centrum voor Politiestudies : de externe inbreng in het politieonderwijs Gent 20.11.2003).

Vanuit deze herpositionering:

- moet **al** het politieonderwijs gestuurd en beheerd worden vanuit het gelijkheidsbeginsel tussen zowel de erkende als de ingerichte scholen met een gelijkwaardige inbreng van zowel de federale als de lokale politie (zie uitweiding vergelijking organigram)
- kan werk gemaakt worden van een degelijke externe en interne controle op de kwaliteit van het politieonderwijs (inspectie, visitatie, audit)
- is het overduidelijk dat de samenstelling en de rol van de directie van de opleiding
- aan herziening toe is
- kan door het politieonderwijs een belangrijke bijdrage geleverd worden in het realiseren van de gemeenschapsgerichte politiezorg

Uitweiding: situering van enkele negatieve effecten van de inbouw van het politieonderwijs bij de directie personeel van de federale politie.

- op het niveau van de selectie :  
  
op welke groep zijn de psychotechnische proeven genormeerd? wie bepaalt de norm voor het uitsluiten of geslaagd zijn in de psychotechnische proeven en het persoonlijkheidsonderzoek, .... ? Door afwezigheid van externe controle worden de normen aangepast aan de kwantitatieve noden van de personeelsdienst.
- op het niveau van de school :
  - het behaalde eindresultaat op een school is slechts een advies aan de personeelsdienst. De eindbeslissing over het slagen of overdoen van de opleiding ligt niet bij de school maar wél bij de directie van het personeel die de student(e) ondanks de beslissing van de school toch in opleiding kan houden.
  - recent werden de tussentijdse examens op basis van een akkoord tussen de vakbonden en de personeelsdienst afgeschaft en werd dit de scholen ter kennis

gebracht in functie van 'uitvoering'. De schooldirecties werden daar op geen enkel moment bij betrokken.

- de overreglementering en bureaucrativering van het politieonderwijs via ondoelmatige procedures, administratieve overlast e.d. die het onderwijs afhouden van haar werkelijke taakstelling.  
Het schoolsecretariaat is het personeelssecretariaat van de studenten : verlofregeling, ziektemeldingen, mobiliteitsdossier, beheer van het materiaal en de kledij, behandelen van verweerschriften van studenten bij niet slagen, .. t.e.m. registreren van baaldagen, bewaken van het contingent van 90 ziektedagen met behoud van wedde met daarna op indisponibiliteitstelling voor 6 maanden, .... Verplaatsingen van de studenten v.b. naar een sportzaal enkele kilometer verder moeten aanzien worden als dienstverplaatsing en moeten in principe gebeuren met dienstwagens die ons niet ter beschikking worden gesteld.
- het evalueren van 'het professioneel functioneren' en het examensysteem zijn logge administratieve aangelegenheden die in geen enkel ander onderwijs bestaan en niet doelmatig zijn.
- zonder enig overleg werd een verdelingsplan van het aantal studenten per school opgelegd en verbreekt men eenzijdig gemaakte afspraken. Voor het oplossen van het chronisch gebrek aan politiepersoneel kunnen de provinciale scholen nochtans een creatieve bijdrage leveren door kennismaken met de Busselse politie in het programma in te bouwen, stages en bezoeken te realiseren e.d.
- er is een discriminatie tussen de erkende en de ingerichte (federale scholen). De ingerichte scholen nemen alles wat ze nodig hebben af van de middelen van de federale politie. Tot op heden heeft niemand zicht op wat de maatschappelijke kost is van wat aan de ingerichte scholen wordt toebedeeld : infrastructuur, omkadering, loonmassa, vergoedingen, ... Het is merkwaardig dat niemand daar zicht op krijgt.

Onderzoek over de politieopleiding in Europa toont aan dat ons land het enige is dat een politieonderwijs kent waar de basisopleiding niet integraal gefinancierd wordt door de overheid<sup>2</sup>.

- de voortgezette vorming

- de baremische voortgezette vormingen hebben een puur statutair doel en worden niet gestuurd vanuit vormingsnoden. Voor veel korpschefs én participanten zijn het 10 verloren uren.
- aangezien vormingen die door de directie van de opleiding zélf niet voorzien of verplicht zijn betiteld worden als "niet-baremisch of niet functioneel erkende opleiding" en bijgevolg niet gesubsidieerd worden, bestaat het gevaar dat de scholen hun inspanningen herleiden tot het aanbieden van die opleidingen en vormingen die statutair voorgeschreven en dus wél gesubsidieerd zijn, weinig ontwikkelingswerk veronderstellen, gemakkelijk te organiseren zijn, waarbij grote groepen kunnen bereikt worden én tegelijk men statutaire doelstellingen realiseert die een weddenverhoging of premie opleveren. Dit is niet alleen een voorbeeld van een negatieve win-win situatie maar tegelijk een voorbeeld van het verglijden van de essentiële opdracht van de scholen omdat het vormingsbeleid eenzijdig gestuurd wordt.  
Een kenmerk bij die opleidingen is dat er geen toets of examen moet afgelegd worden, het volstaat dat men gedurende een percentage van de tijd lijfelijk aanwezig is en men niet in negatieve zin opvalt.

---

<sup>2</sup> BOUMAN Gudrun; De politieopleiding in de lidstaten van de Europese Unie. Universiteit Gent academiejaar 2002-2003.

- op het niveau van de student

Het hele pedagogisch project wordt bekeken vanuit een statutaire invalshoek waarbij 'het gelijkheidsbeginsel' maakt dat het leerprogramma, de evaluatie, ... vertaald wordt in rechten en procedures.

Zo is het evalueren en examineren van de studenten een 'personeelsaangelegenheid', ontkoppeld aan de docenten van de school maar wel onderhandeld met en gecontroleerd door de vakbonden. Een centrale examinering wordt aanzien als de beste garantie voor de gelijkheid en de uniformiteit.

Vanaf de eerste stap in de school heeft 'de student' een quasi volwaardig statuut van een politieambtenaar van de federale politie. Dit statuut moet hen in de eerste weken onderwezen worden en de vakbonden hebben het recht zich te komen voorstellen. Dit betekent dat van meet af aan de normale relatie school-student gemengd wordt met de relatie ambtenaar-overheid. De pedagogische relatie, die essentieel noodzakelijk is, wordt gehinderd en doorkruist door het functioneren van de student te benaderen én te beheren vanuit een conflictmodel.

Een dergelijke 'verambtelijking' van bij het begin van het socialisatieproces creëert een negatief pedagogisch klimaat, installeert een bedenkelijke mentaliteit en produceert tal van ongewenste effecten.

Men gaat zich niet meer uitsluitend identificeren met zijn rol als student maar hoe langer hoe meer met deze van ambtenaar. Men focust zich op de verloning, verplaatsingskosten, maaltijden en allerlei vergoedingen en voordelen.

Het socialisatieproces kan door de school op deze wijze niet normaal gestuurd worden.

Politieopleidingscentra vormen bijgevolg in de huidige context in eerste instantie politieambtenaren, geen studenten. Dit maakt een groot verschil.

Het is de vraag of er geen nood is aan een apart studentenstatuut van de aspirant waarbij men zijn statuut opbouwt naarmate men succesvol is in de opleiding.

- op het niveau van de directie van de opleiding

de directie van de opleiding is vooral samengesteld uit politieambtenaren die in eerste instantie bezorgd zijn voor een technisch, administratief en juridisch beheer van de opleiding conform het statuut. Het politieonderwijs wordt geregeld en gereguleerd. Er is nadrukkelijk tekort aan onderwijskundigen en de relatie tot onderwijskundige diensten bij de ministeries van onderwijs of centra voor onderwijsvernieuwing is totaal afwezig.

Elke inhoudelijke uitdieping van de opleiding wordt primair overlegd met de vakbonden en angstvallig benaderd vanuit het bewaken van de uniformiteit uit vrees voor beklagprocedures. De pedagogische vrijheid voor het realiseren van de eindtermen situeert zich binnen een zeer smalle marge. Creativiteit en innovatie is 'afwijkend'.

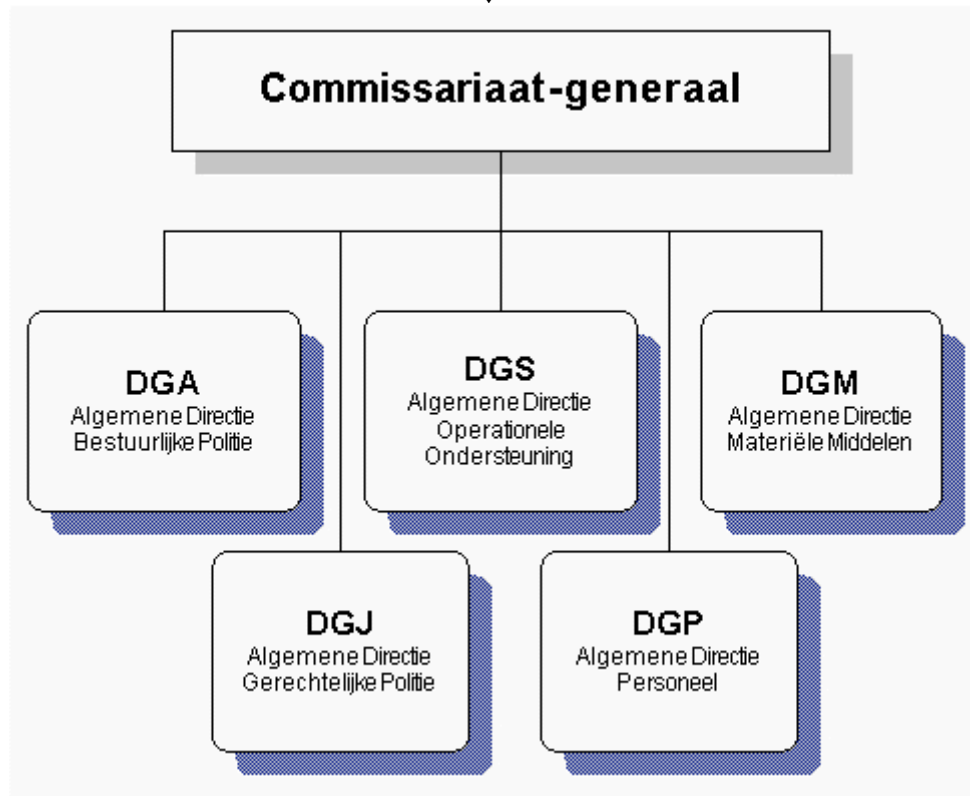
Vanuit een dergelijke visie wordt elke reflectie over de externe inbreng aanzien als niet noodzakelijk en is het een versturende factor. Het betekent blijkbaar geen meerwaarde voor het inlossen van de kwantitatieve behoeften, realiseert teveel diversiteit en men verliest controle over de uniformiteit.

Men heeft ook alles zélf in huis : eigen opleiders voor alle vakken, een eigen opleiding voor opleiders ... terwijl het aantoonbaar is dat voor alle niet-specifieke politievakken en opleiding van opleiders de externe inbreng niet alleen kwalitatief beter is maar ook de maatschappelijke kost goedkoper is.

**België :**

**Ministerie van Binnenlandse Zaken**

**Federale Politie**



Directie van het beleid, het beheer en de ontwikkeling (DPG)

Directie van de opleiding (DPF)

Directie van de rekrutering en van de selectie (DPR)

Directie van de mobiliteit en het loopbaanbeheer (DPM)

Directie van de juridische dienst, het contentieux en de statuten (DPS)

Directie van de interne dienst voor preventie en bescherming op het werk (DPP)

Directie van de interne relaties (DPI)

Directie van de sociale aangelegenheden (DPW)

Officierenschool (DPEO)

Nationale Rechterschool (DPER)

Federale school (DPEF)

Medische Dienst (DPMS)

**Nederland :**

Het LSOP (Landelijk selectie- en opleiding.instituut) hangt rechtstreeks af van de Ministers van Binnenlandse Zaken en Justitie). "Het LSOP is een Zelfstandig Bestuurs Orgaan. Het College van Bestuur (CvB) voert beleid en geeft goedkeuring aan de jaarlijkse begroting, jaarverslagen, beleidsplannen en ingrijpende organisatiewijzigingen. Het CvB is eindverantwoordelijk maar rapporteert aan de Raad van Toezicht (RvT). De leden van de RvT komen uit relevante maatschappelijke organisaties. De beleidsontwikkeling binnen het LSOP ligt bij het directieteam, gevormd door de instituutdirecteuren, het College van Bestuur en ondersteund door de hoofden van de stafafdelingen".

Bron : <http://www.lsop.nl/algemeen>

## Commentaar bij het organigram en vergelijking met Nederland:

Uitgangspunt : Wat is de juiste en noodzakelijke positionering van het politieonderwijs om vanuit een (relatief) autonome positie, met voldoende logistieke en pedagogische ondersteuning, te kunnen ontwikkelen tot een modern georganiseerd en onderbouwd politieonderwijs?

- Het politieonderwijs in Nederland hangt rechtstreeks af van de 'politieministers', wat in ons land bestond in het voormalig gemeentepolitieonderwijs. Door de hervorming is in ons land het politieonderwijs helemaal ingebouwd binnen de federale politie, meerbepaald binnen de directie van het personeel.

**Bijzonder opvallend** hierbij is :

- dat nergens in het organigram het begrip 'erkende politiescholen' gebruikt wordt en dus moet verondersteld worden dat ze thuis horen onder de directie van de opleiding
- dat de officierschool, de nationale researcheschool en de federale school (dus de 'ingerichte scholen') in het organigram niet behoren tot de directie van de opleiding maar er aan nevensgeschikt zijn en rechtstreeks afhangen van de directie van het personeel

In België gebeurt de sturing en het beheer van het politieonderwijs bijgevolg louter vanuit de doelstellingen van de personeelsdienst van de federale politie. Hier primeren kwantitatieve, statutaire en administratieve doelstellingen die geformuleerd worden door de personeelsdienst van de federale politie en de vakbonden waarbij de scholen herleid worden tot uitvoerende eenheden van het personeelsbeheer.

Een dergelijke inbouw komt in de ons omringende landen niet voor, evenmin is dit in eigen land het geval wat betreft de vorming van penitentiair en militair personeel.

- In Nederland worden de directies van de scholen betrokken bij de beleidsontwikkelingen in het politieonderwijs en heeft het LSOP als zelfstandig bestuursorgaan een budget. Er is interne en externe inbreng en controle via een aantal organen. Door een dergelijke positionering heeft het politieonderwijs zich kunnen ontwikkelen tot een modern politieonderwijs dat gelijkwaardig is aan het niet politieonderwijs
- Niettegenstaande het opleidingsprogramma voor iedereen hetzelfde is, bestaat er in ons land een verschil in de (materiële) condities waarbinnen de scholen dit moeten realiseren.  
De ingerichte (federale) scholen nemen alle middelen en personeel af van de federale politie. De erkende provinciale scholen krijgen een subsidie op basis van het aantal studenten en moeten daarbuiten kunnen rekenen op extra ondersteuning van een stad een provincie of toelagen van de zones.  
In Nederland is er geen onderscheid in de scholen wat betreft de materiële condities.
- De erkende scholen in ons land hebben in tegenstelling tot Nederland een beter maatschappelijk draagvlak. Door de uitbouw op provinciale (Brussels gewest) en het statuut van een vzw of de provincie als inrichtende macht is er een maatschappelijk draagvlak van de erkende scholen. Dit biedt garanties voor de maatschappelijke betrokkenheid van de schol op de regio, gebeurt het beheer van de school samen met de politiediensten, het lokale en provinciale bestuur, is er externe financiële controle en verantwoording.  
Het nadeel van het Nederlands systeem is dat het zeer centralistisch georganiseerd en geleid wordt. De 'vermaatschappelijking' ervan is vooral op het macro niveau aanwezig (betrokkenheid van externe partners op het vlak van ontwikkeling en organisatie aan de top). Op het niveau van de (regionale) school is het de vraag hoe de externe inbreng in het beheer en de betrokkenheid op de smaanleving gerealiseerd wordt. In België zijn er schooldirecteuren die geen politieambtenaar zijn, dit is in Nederland onbestaande.